



FUNDACIÓN EDUCATIVA SOFÍA BARAT

Santa Magdalena Sofía
VALENCIA

PROJECTE EDUCATIU DE CENTRE SANTA MAGDALENA SOFIA

1. MARC GENERAL

CARACTERÍSTIQUES SOCIALS I CULTURALS DE L'ENTORN

El col·legi Santa Magdalena Sofia és un centre amb una línia d'Educació Infantil i Primària i Secundària. També compta amb dues aules de reforç a la integració, una en Primària i altra en Secundària. Forma part de la Fundació Educativa Sofía Barat del Sagrado Corazón, congregació amb més de 200 anys d'experiència en el camp de l'educació.

El centre pertany a la pedania de La Punta però l'indant amb Natzaret. El 98% de l'alumnat és de Natzaret. L'origen del barri es remunta al 1720, any en què les autoritats traslladaren el "lazareto", lloc on s'aïllava a qui tenia malalties contagioses, des de Monteolivét fin son ara es situa el barri.

Després es va convertir en un poblat de peixcadors i treballadors del port de València per trobar-se tan prop de la mar i a aquesta instal·lació. Al 1877 es va unir al terme municipal de València. Malgrat els seus orígens, esdevingué durant anys en un barri atractiu per a la burgesia local que anava a la platja. Però a l'any 1986 canvià la seua configuració en ser arrabassada la platja a causa de l'expansió del port. El barri quedà aïllat i envoltat d'infraestructures.

En la dècada dels 90 el barri va viure els seus pitjors moments, el llit del riu que banya el barri per la vessant nord esdevingué un desaiguament, l'horta protegida, especialment a La Punta, va ser agranada pel ciment de la ZAL, zona d'Actuacions Logístiques del Port. Així mateix les 100 vivendes, "les casetes de paper" construïdes com a refugi per a les inundacions, foren ocupades per persones d'ètnia gitana. D'altra banda, es derivaren a Natzaret bona part de les activitats il·lícites com ara narcotràfic o prostitució, anteriorment situades en altres zones de València.

Actualment, els principals problemes del barri ja no són els d'aquesta època, ara són l'empobriment i l'alt índex d'atur. Un 4.3% de població amb estudis superiors. El 48% de la població en edat de treballar està a l'atur. Les famílies dels nostres alumnes són majoritàriament d'un nivell sociocultural mig baix. L'Índex Socioeconòmic i Cultural (ISEC) Sent el nivell 1 el format per l'alumnat socioeconòmicament més desfavorit i el 5 per l'alumnat més afavorit és de:

En el cas d'Infantil – primària:

Nivell 1: 18.7%
Nivell 2: 37.3%
Nivell 3: 23.7%
Nivell 4: 18.6%
Nivell 5: 1.7%

En el cas d'ESO:

Nivell 1: 24.6%
Nivell 2: 19.7%
Nivell 3: 32.8%
Nivell 4: 18.0%
Nivell 5: 4.9%



La Taxa d'immigració és del 4.7% Segons les dades proporcionades per

l'alumnat matriculat al centre educatiu, la mitjana

El temps setmanal dedicat per l'alumnat a tasques escolars i/o estudi s'estima en 7,6 hores.

El 39'6% de la població té estudis primaris incomplets. L'entorn familiar sol ser problemàtic: membres de famílies monoparentals, alumnes a càrrec dels avis, aturats de llarga durada, manca de recursos...

Pel que fa als models educatius hi ha molta cultura de carrer, alumnes o molt protegits o sense pautes educatives clares. Un sector de les famílies no valora l'educació, prefereixen que treballen a estudiar.

Positivament ressaltem el teixit associatiu del barri, diferents entitats i associacions: Grup Scout, Centre juvenil, Centre de Música, Centre de Salut, Biblioteca Municipal, Serveis Socials Municipals, clubs de futbol, centre de dia Arca de Noé, Fundació Rafa Nadal, Associacions de Veïns, falles...envolten els alumnes amb moltes opcions de temps lliure i suport en l'àmbit no formal. Tradicionalment el centre treballa de forma coordinada amb el Centre de Salut i el Servei del Menor de Serveis Socials Municipals, i també amb la resta d'entitats, per la qual cosa la coordinació és l'única manera possible d'optimitzar els escassos recursos amb què comptem per tal de fer front a les necessitats dels alumnes abans esmentades.

Des de juny del 1969 el col·legi està atent a les necessitats de l'entorn, i analitza els canvis, per tal d'oferir un projecte educatiu que compensa les necessitats de l'alumnat, que els prepare de forma competent i els forme d'una manera integral com a persones a la recerca del bé comú.

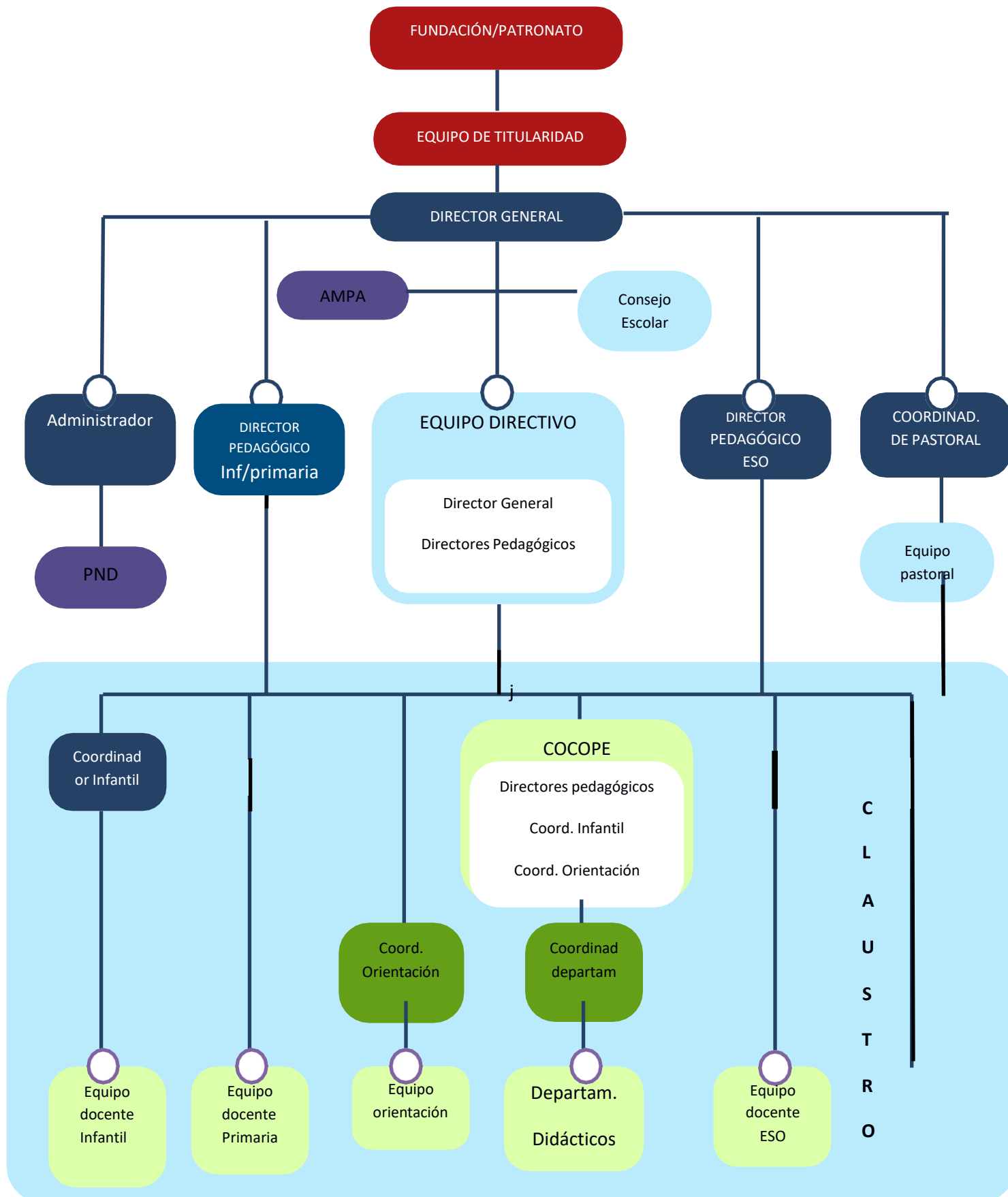
2.- VALORS I OBJECTIUS

Els objectius que es proposa el centre, fonamentats en la concepció cristiana de la persona i del món són:

1. Oferir una formació humana dirigida a què els alumnes i les alumnes puguin arribar a ser agents del seu propi creixement en un clima de llibertat i responsabilitat.
2. Educar per al compromís social a favor de la justícia, la pau i la integritat de la Creació.
3. Ajudar a què els alumnes busquen el sentit de les seues vides i puguin, encara que sense saber-ho, experimentar l'estima de Déu encarnat en Jesús.
4. Educar en un profund i coherent diàleg entre fe, cultura i vida.



5. Guiar en el descobriment del món interior de cada alumne on habita el més autèntic d'un mateix.
6. Aconseguir un nivell d'exigència personal i grupal on cada alumne puga rendir segons les seues possibilitats i evitar les comparacions o la competitivitat. L'esforç en l'estudi és una oportunitat per al creixement i la maduració de la persona.
7. Construir una comunitat educativa on es recerque el bé comú.
8. Fomentar la coresponsabilitat, el treball en equip i la gratuïtat.
9. Educar per a l'oci i el temps lliure, pràctica de l'esport i capacitat de gaudir amb expressions artístiques de tot tipus.
10. Educar a persones autònomes amb capacitat crítica, sensibles als grans problemes del món i obertes a l'esperança, compromeses amb la realitat.
11. Crear en el nostre col·legi espais on el diàleg siga entés i emprat per tal d'apropar postures, expressar idees diverses i resoldre pacíficament els conflictes. Educar persones compassives, constructores de pau i justícia.
12. Educar en els valors de la solidaritat, honestedat, veritat i el servei en un món injust i desigual. Estem segurs que educar en si mateix ja és un acte de justícia.
13. Assumir i valorar la cultura pròpia. Descobrir, respectar i afavorir els seus triomfs.
14. Fer que els nostres alumnes prenguen consciència de la realitat de la immigració i de les diferències en el nostre entorn mitjançant el coneixement, el respecte i la valoració d'altres cultures, i que per tant rebutgen qualsevol tipus de racisme, discriminació o exclusió.
15. Treballar per al coeducació, conscients del problema de gènere de la nostra societat, i oferir espais on es valoren les diferències i la complementarietat amb la igualtat d'oportunitats.
16. Mantenir el col·legi obert a tothom prioritzant l'educació als alumnes més dèbils i als alumnes amb necessitats educatives especials.
17. Oferir una educació de qualitat oberta a la innovació metodològica i al desenvolupament de projectes pedagògics que milloren la nostra línia educativa i ens impulsen com a motor de canvi.
18. Enfocar de manera ètica i responsable l'ús de les noves tecnologies.
19. Promoure l'aprenentatge d'idiomes per a facilitar l'intercanvi i la comunicació.
20. Gestionar la participació de tots els àmbits educatius: famílies actives en el col·legi i coresponsabilitzades de les seues necessitats, comunitat educativa implicada en una missió compartida.
21. Continuar treballant en la Xarxa de Centros del Sagrado Corazón (FESB) com a garantid' un estil educador, la innovació educativa i un carisma propi.
22. Garantir un desenvolupament integral de la persona. Una educació integral i harmoniosa de tot el ser: cos, intel·ligència, llibertat creativa, afectivitat i interioritat.





4.-PARTICIPACIÓ DELS DIFERENTS ESTAMENTS DE LA COMUNITAT EDUCATIVA

Docents:

L'equip docent participa activament en el claustre i en els diferents equips de treball: reunions d'Etapa, Departaments, de cicle, Coordinació de Mesures d'atenció a la diversitat i inclusió, de tutors, xarxa,...

Tots aquests equips estan representats en els diferents òrgans col·legiats del centre: COCOPE al Consell Escolar, o bé formen part de l'Equip d'Innovació, impulsor de les metodologies actives o a l'Equip Directiu.

Famílies

En les reunions de tutoria, en el Consell Escolar, en l'AMPA, en la Junta de Delegats de famílies...participen activament en la gestió i realització de propostes.

El centre oferta tallers de famílies mensuals en infantil.

Alumnat

Participen des de dues plataformes: la Junta de Delegats, la qual manté reunions trimestrals i realitza accions de gestió com ara programar el calendari d'exàmens o realitzar propostes de treball i campanyes per a les tutories. D'altra banda participen en el Consell Escolar, màxim òrgan de representació en què s'inclouen dos alumnes.

5.- COORDINACIÓ AMB ALTRES ENTITATS

El treball que realitza el centre i la seua repercussió en l'entorn és concebut com a un treball en xarxa. Xarxa que dóna suport i empara als menor al càrrec. Es tracta d'una línia de treball mantinguda històricament pel centre com a única manera de poder tindre un impacte social efectiu.

La coordinació amb les diferents entitats és permanent. De forma regular el Departament d'Orientació i el Gabinet Psicopedagògic mantenen reunions establertes periòdicament i acta amb Serveis Socials Municipals, amb els responsables de l'àmbit del menor i amb la treballadora social del Centre de Salut. Quan és necessari també es manté contacte amb la treballadora social de Salut Mental de la zona, per tal de coordinar les accions que s'han de realitzar amb els menors en risc del centre.

A més coordinem accions i projectes amb l'associació Infantil i Juvenil Arca de Noé, amb el Centre Juvenil, amb el Secretariat Gitano, amb la Fundació Rafa Nadal, amb l'ONCE, amb el Centre de Música i amb les Associacions de Veïns del Barri i altres centres educatius de l'entorn.

Des de fa quatre cursos el centre participa en una plataforma de participació ciutadana, El Consell d'Alumnes del Barri. Aquesta plataforma està constituïda per representants d'alumnes dels quatre col·legis de la zona: Nuestra Señora de los Desamparados, Ausiàs March, Juan Manuel Montoya i Santa Magdalena Sofía. A més s'inclou un grup



FUNDACIÓN EDUCATIVA SOFÍA BARAT

Santa Magdalena Sofía
VALENCIA

“facilitador” format per adults representants de l’Associació de Veïns de Natzaret, el Arca de Noé, el Centre d’Educació d’Adults, El Centre d’Informació Juvenil Municipal, la Fundació Rafa Nadal, docents i directores dels quatre centres educatius.

El grup facilitador ajuda a desenvolupar les propostes dels alumnes i les alumnes. L’objectiu del Consell és analitzar les necessitats de l’entorn i portar a terme propostes de millora.

6.- INNOVACIÓ EDUCATIVA

El centre segueix el **Programa d’Innovació Educativa 43.19**, des de fa nou cursos. Planifica un programa anual d’implementació de mesures, emmarcat en un Macro programa que es desenvolupa en els pròxims quatre anys.

Un equip d’Innovació de forma conjunta amb l’Equip Directiu i la coordinació de Formació planifica i avalua el desenvolupament de noves metodologies, l’aprenentatge cooperatiu, les Estratègies i Rutines de Pensament, el ABP, la formació en ApS...

Dins de les accions, cada curs es dissenya un projecte anual de centre on participa tota la comunitat educativa i es desenvolupa utilitzant la metodologia ABP. Per al present curs, a més el claustre s’ha format en ApS i implantarà esta nova metodologia en el seu projecte anual. Aquest projecte està vinculat als ODS que es treballen durant el curs i que queden recollits al Projecte D’Innovació de centre.